

R. JELÍNEK

RUDOLF JELÍNEK a.s.



VÝROČNÍ ZPRÁVA

2013

R. JELÍNEK

Original Czech Distilleries

VÝROČNÍ ZPRÁVA 2013



RUDOLF JELÍNEK a.s.



Obsah

I. Úvodní slovo předsedy představenstva

II. Profil společnosti

1. Základní údaje k 31. 12. 2013
2. Orgány společnosti
3. Víze společnosti
4. Hlavní ukazatele z činnosti společnosti

III. Výsledky hospodaření

1. Rozvaha k 31. 12. 2013
2. Výkaz zisku a ztráty k 31. 12. 2013
3. Přehled o finančních tocích k 31. 12. 2013
4. Příloha k účetní závěrce k 31. 12. 2013

IV. Zpráva o vztazích mezi propojenými osobami

V. Zpráva dozorčí rady

VI. Zpráva auditora pro akcionáře společnosti RUDOLF JELÍNEK a.s.





Vážení akcionáři, obchodní přátelé,

jubilejním patnáctým rokem mám tu čest předložit Vám jménem představenstva akciové společnosti RUDOLF JELÍNEK výroční zprávu za uplynulý rok.

Především díky důvěře našich vážených zákazníků a práci celého kolektivu firmy můžeme rok po nejvážnějším zásahu do celého sektoru výroby lihovin konstatovat, že jsme prohibiční situaci překonali a opět se dostali do černých čísel. Za těmito slovy se však skrývá nesdělitelné množství vynaložené práce, energie a času.

Nicméně se potvrdilo, že podnikání v této oblasti bude navždy jiné a poznamenané snad pozitivními změnami zákonů, ale také změnou zákaznických návyků. Rozhodně je jisté, že nejen o právní prostředí budeme i v budoucnu muset tvrdě bojovat, ale především se neustále musíme snažit zvyšovat důvěru zákazníků a našich partnerů na zmenšujícím se trhu v naše výrobky a služby.

Společnost **RUDOLF JELÍNEK a.s.** vytvořila za rok 2013 **zisk před zdaněním** ve výši **13.182 tis. Kč**. Celkové výnosy dosáhly 426.661 tis. Kč, ve srovnání s rokem 2012 se jedná o nárůst ve výši 18 %. Po zaúčtování daně z příjmů právnických osob ve výši 2.894 tis. Kč činí **zisk po zdanění 10.288 tis. Kč**.

Splnění plánu zisku jen na 75% má několik příčin. Těmi hlavními jsou: nenaplnění tržeb a zdroje na nezávislém trhu v Česku, snížení zdrojovosti na trhu řetězců, nesplnění plánu tržeb distribuovaných značek, nenaplnění hospodářských výsledků na jednotlivých rekreačních střediscích nebo dodatečné náklady ve výrobě. Nesplnění plánu zisku bylo samozřejmě promítnuto do odměňování zaměstnanců.

V roce 2013 jsme utržili za vlastní hotové výrobky 347 mil. Kč, což je meziroční nárůst o 15 % v celkových tržbách a samostatně v České republice nárůst o 18 %. Tento výsledek odpovídá výsledku prodeje v roce 2011.

Export se na celkových tržbách za vlastní výrobky podílel 29 % a ve srovnání s předcházejícím obdobím vrostl o 13 %. Výrobky jsme z Vizovic prodali celkem do 24 zemí.

Celková aktiva společnosti se ke konci roku 2013 ustálila na hodnotě 642 mil. Kč. Podíl vlastního kapitálu zůstal nad 50 % celkové bilanční sumy. Základní kapitál společnosti se nezměnil a zůstává 233,9 mil. Kč. **Vlastní kapitál se zvýšil o 3,31 % na hodnotu 321 mil. Kč.**

Odvod daní do státního rozpočtu v České republice dosáhl výše 380 mil. Kč z toho na spotřební dani 293 mil. Kč.

RUDOLF JELÍNEK a.s. v loňském roce na řádných splátkách jistin střednědobých úvěrů zaplatila 18 mil. Kč. Pro provozní financování společnosti jsou využívány kontokorentní úvěry ve výši 57 mil. a 25 mil. Kč poskytnuté Českou spořitelnou a ČSOB.

Celkem společnost v roce 2013 plánovaně investovala do dlouhodobého majetku částku 28 mil. Kč. Za opravy majetku společnosti jsme zaplatili 8,73 mil. Kč. V loňském roce se nám opět podařilo spolufinancovat aktivity související s výsadbou a údržbou sadů prostřednictvím dotací.

Největšími jednotlivými projekty loňského roku byly nákupy 83 ha meruňkových sadů prostřednictvím společnosti BIOSADY s.r.o., které jsou umístěny v blízkosti Hustopečí. A dále odkup podílu včetně manažerského řízení majetku ranče v Kostelanech. Zde se jedná o 46 ha zemědělských pozemků, které z části připravujeme pro výsadbu třešňových a švestkových sadů v roce 2014.

Společně se sady a pozemky ve Vizovicích se budeme blížit dlouhodobému záměru vlastnit zhruba 200 ha vlastních výsadeb ve třech produkčních lokalitách. V posledním roce stávající zemědělské politiky EU se připravujeme osadit maximální plochu za podpory stávajících dotací.

V roce 2013 jsme vybudovali a otevřeli degustační bar a podnikovou prodejnu v centru Brna. Investiční peníze proudily i do areálu ve Vizovicích – realizovali jsme opravy technologií a strojů na stáčírně, do laboratoře jsme pořídili nový plynový chromatograf, kompletně jsme zrekonstruovali sklad pro zboží včetně regálového vybavení a zakoupení nové obslužné techniky. Díky dokončení těchto investic jsme od října vrátili veškerou logistiku jen do Vizovic a tím fakticky po více než dvou letech ukončili projekt rekonstrukce stáčírny.

V rámci přepisování mapy českého a slovenského trhu jsme převzali zastoupení dalších třetích značek a zahájili jejich distribuci. Vedle našich výrobků zákazníkům nabízíme ucelenou řadu produktů od firem Berentzen, Metelka, Branca, Heaven Hill, Monin nebo Stroh. Po letech příprav jsme zahájili prodej prémiové Bohemia Honey, mladistvé Pear vodky a jako jednodrůdovou slivovicovou specialitu jsme společně s členy Spolku vybrali Čačanskou lepoticu.

V loňském roce jsme vykoupili a zpracovali jedno z největších množství ovoce a také nemohu nezmínit rekordní úrodu ve vlastních vizovických sadech, kde se nám podařilo sklídit 435 tun. Tyto nejkvalitnější švestky byly použity jen pro výrobu vizovické slivovice a vizovické sušené švestky.

Představenstvo společnosti schválilo managementem vypracovaný plán na rok 2014. Plánovaný hospodářský výsledek je **zisk před zdaněním** ve výši **21,017 mil. Kč** při opětovně zvýšených reklamních nákladech, investicích a opravách majetku společnosti přesahující 20 mil. Kč.

Závěrem mi dovozte, abych jménem představenstva poděkoval všem zaměstnancům, obchodním partnerům a akcionářům společnosti za odvedenou práci, podporu a důvěru ve firmu RUDOLF JELÍNEK v roce 2013.

S přáním společného úspěchu



Ing. Pavel Dvořáček
předseda představenstva

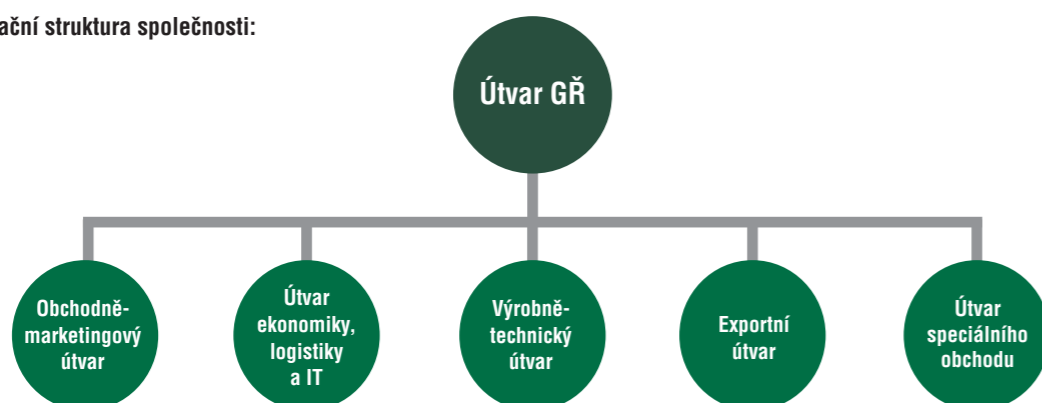




1. Základní údaje k 31. 12. 2013
2. Orgány společnosti
3. Vize společnosti
4. Hlavní ukazatele z činnosti společnosti

Název:	RUDOLF JELÍNEK a.s.
Sídlo:	Razov 472, 763 12 Vizovice, Česká republika
IČ:	499 71 361
Právní forma:	Akciová společnost
Základní kapitál:	233 882 184,- CZK
Akcie:	4 630 834 ks, na majitele, listinné, jmenovitá hodnota 1,50 CZK 13 329 ks, na majitele, listinné, jmenovitá hodnota 1 041,- CZK 40 ks, na jméno, listinné, jmenovitá hodnota 1 050 000,- CZK 19 ks, na jméno, listinné, jmenovitá hodnota 9 000 000,- CZK 40 296 ks, na jméno, listinná, jmenovitá hodnota 1,50 CZK
Organizační složky:	Vizovice, Razov 472 – sídlo a vedení společnosti, výroba destilátů a skladování hotových výrobků, obchodní činnost, sady Kamínka, Roštín 188 – ubytovací a sportovní zařízení, restaurace Lesní penzion Bunč, Roštín 287 – ubytovací zařízení, restaurace Ranč Kostelany, Kostelany 200 – sady, ubytovací zařízení, restaurace Podniková prodejna a degustační bar Brno, Jezuitská 582/17 – prodejna, degustační bar
Ochrana životního prostředí a pracovněprávní vztahy:	Společnost při své činnosti dodržuje veškeré právní předpisy
Orgány společnosti:	Představenstvo Dozorčí rada
Počet zaměstnanců:	108

Organizační struktura společnosti:



Další obchodní podíly společnosti RUDOLF JELÍNEK a.s.:

PROMPT Servis s.r.o.
Základní kapitál 200 000 Kč
Podíl 50%

BIOSADY s.r.o.
Základní kapitál 900 000 Kč
Podíl 100%



Představenstvo společnosti

Předseda:	Ing. Pavel Dvořáček
Místopředseda:	Ing. Zdeněk Chromý
Člen představenstva:	Ing. Markéta Matějčňá

Dozorčí rada společnosti

Předseda dozorčí rady:	Ing. Miroslav Rychna
Člen dozorčí rady:	André Lenard
Člen dozorčí rady:	Ing. Petr Mareček



Vizovice na počátku 20. století.



Vizi společnosti RUDOLF JELÍNEK a.s. je posilovat pozici značky R.JELÍNEK na domácím i globálním trhu a zabezpečit, aby značka byla vnímána jako majoritní představitel slivovice a ovocných destilátů v celém světě.

Strategické cíle:

1. V rámci skupiny R.JELINEK GROUP přispívat k udržení pozice největšího výrobce ovocných destilátů při zabezpečení nejvyššího standardu kvality ovocných destilátů.
2. Zvýšení podílu na trhu s lihovinami.
3. Udržitelný růst ziskovosti.
4. Dlouhodobé zajištění kvalitního ovoce.
5. Částečná diverzifikace hlavního předmětu podnikání na související a přitom podpůrné činnosti.

V rámci dosahování vytyčených strategických cílů se společnost dlouhodobě řídí jasnými principy:

1. **Zákazník**
Sloužíme našim zákazníkům a učíme se od nich.
2. **Strategie**
Své zdroje soustřeďujeme do hlavní činnosti, které rozumíme, tj. vývoj, výroba, prodej, marketing a související služby.
3. **Kvalita**
Neustále usilujeme o příkladnou kvalitu našich výrobků a služeb.
4. **Komunikace**
Mezi sebou hovoříme otevřeně. S informacemi zacházíme svobodně a odpovědně.
5. **Vedení**
Vyžadujeme vlastní zodpovědnost našich pracovníků. Vše řídíme pomocí otevřené komunikace, dohodnutých cílů a vyhodnocujeme naše úspěchy.
6. **Tvořivost**
Chceme vytvořit prostředí, ve kterém mohou být rozvíjeny myšlenky a pokrok. Podporujeme kreativitu našich pracovníků.
7. **Organizace**
Věříme autonomii a decentralizaci, ale soustřeďujeme se na několik základních hodnot. Chráníme své postavení samostatné a nezávislé společnosti.
8. **Zaměstnanci**
Chceme motivované a angažované spolupracovníky.
9. **Zisk**
Uznáváme ziskovost jako hnací sílu naší společnosti.
10. **Inovativnost**
Neustále zavádíme výhodnější postupy ve všech procesech.

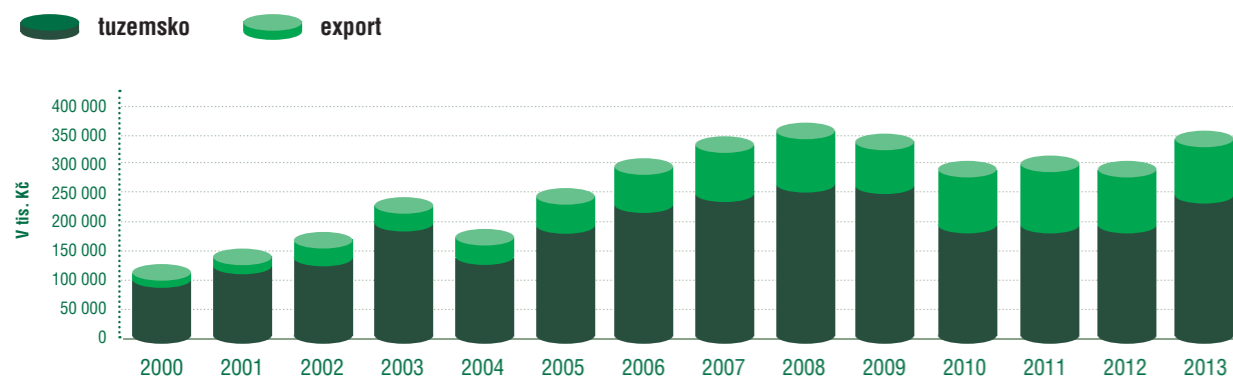
Základní investiční výhled na období 2012-2016

- Rekonstrukce stáčírny včetně části administrativně-návštěvnického zázemí společnosti.
- Reprezentační prodejna s muzeem v centru Prahy.
- Hotel s restaurací v areálu firmy ve Vizovicích včetně přeměrování nákladní dopravy ve společnosti a propojení s centrem města pro pěší a cyklisty.
- Další rozšiřování vlastních sadů.
- Rekonstrukce budov egalizací a skladu zboží.
- Stavba skladu MTZ bezprostředně navazujícího na stáčírnu.
- Dokončení výroby sušených švestek a povidel.
- Investice do zvýšení standardu v rekreačním areálu Kamínka.





Vývoj tržeb RUDOLF JELÍNEK a.s. za vlastní výroby
Tuzemsko a export v letech 2000 – 2013



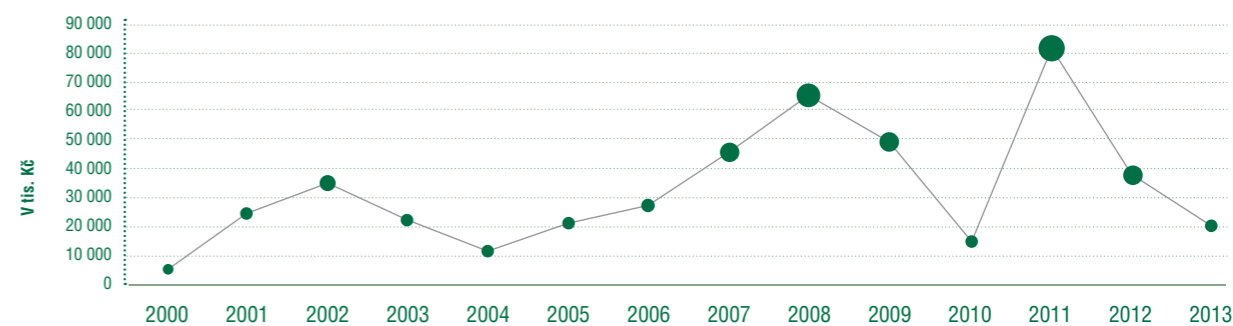
Vývoj hospodářského výsledku RUDOLF JELÍNEK a.s. v letech 2000 – 2013



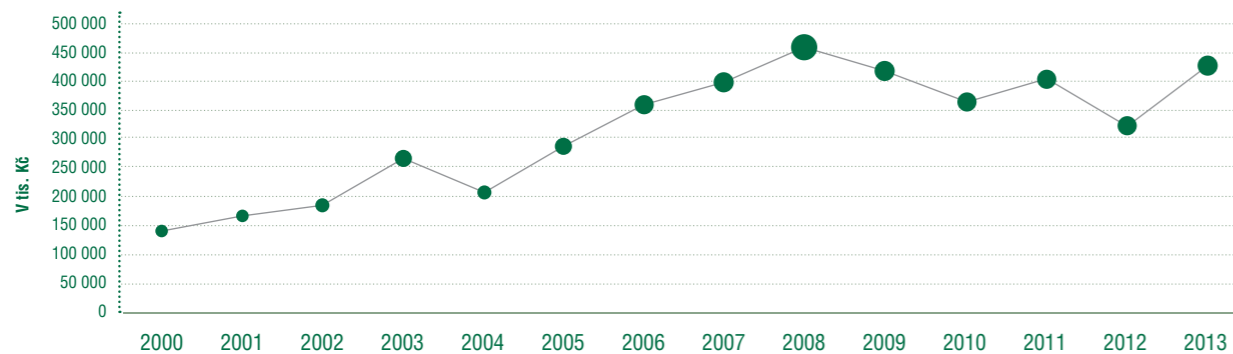
Podíl tržeb tuzemsko a export v roce 2013



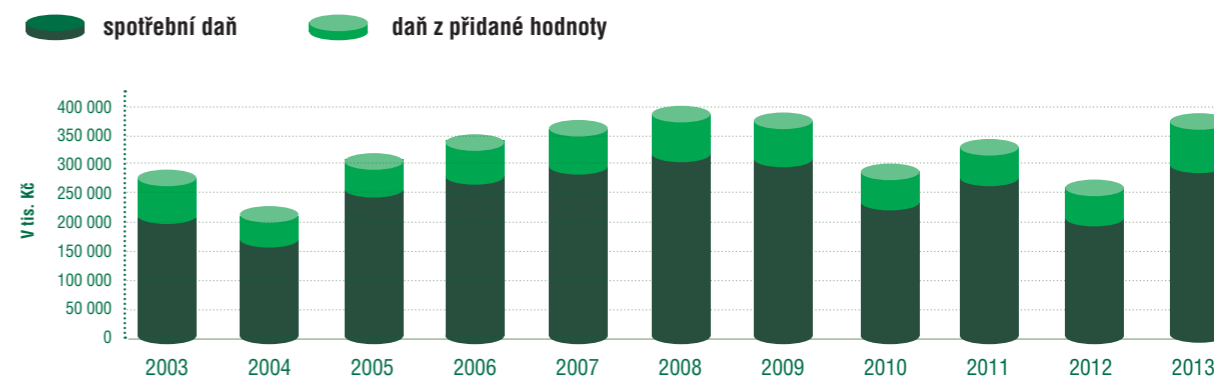
Vývoj investic a oprav RUDOLF JELÍNEK a.s. v letech 2000 – 2013



Vývoj výnosů RUDOLF JELÍNEK a.s. v letech 2000 – 2013



Přehled odvedených daní do státního rozpočtu za RUDOLF JELÍNEK a.s. v letech 2003 – 2013



Výsledky hospodaření



1. Rozvaha k 31. 12. 2013
2. Výkaz zisku a ztráty k 31. 12. 2013
3. Přehled o finančních tocích k 31. 12. 2013
4. Příloha k účetní závěrce k 31. 12. 2013





Dle vyhlášky MF ČR č. 500/2002 Sb. Účetní jednotka doručí účetní závěrku současně s doručením daňového přiznání na daň z příjmů 1x příslušnému finančnímu úřadu.	Rozvaha v plném rozsahu	Název a sídlo účet. jednotky: RUDOLF JELÍNEK a.s. Razov 472 Vizovice
	31. 12. 2013 (v celých tisících Kč)	
	Rok 2013	Měsíc 12
		IČO 49971361

označ. a	AKTIVA b	řad. c	Bežné účetní období			Min.úč.obd. netto 4
			brutto 1	korekce 2	netto 3	
	AKTIVA CELKEM (ř.02 + 03 + 31 + 63)	001	887 476	-245 246	642 230	619 728
A.	Pohledávky za upsaný základní kapitál	002	0		0	0
B.	Dlouhodobý majetek	003	540 306	-239 971	300 335	295 622
B.I.	Dlouhodobý nehmotný majetek (ř. 05 až 12)	004	12 949	-11 954	995	1 405
B.I. 1.	Zřizovací výdaje	005	106	-106	0	0
	Nehmotné výsledky výzkumu a vývoje	006	259	-259	0	0
	Software	007	8 095	-7 672	423	708
	Ocenitelná práva	008	4 489	-3 917	572	697
	Goodwill	009	0		0	0
	Jiný dlouhodobý nehmotný majetek	010	0		0	0
	Nedokončený dlouhodobý nehmotný majetek	011	0		0	0
	Poskytnuté zálohy na dlouhodobý nehmotný majetek	012	0		0	0
B.II.	Dlouhodobý hmotný majetek (ř. 14 až 22)	013	518 961	-228 017	290 944	293 311
B.II. 1.	Pozemky	014	59 528		59 528	55 662
	Stavby	015	242 206	-71 422	170 784	167 728
	Samostatné movité věci a soubory movitých věcí	016	159 283	-127 404	31 879	38 084
	Pěstitelské celky trvalých porostů	017	1 079	-503	576	638
	Dospělá zvířata a jejich skupiny	018	200	-17	183	0
	Jiný dlouhodobý hmotný majetek	019	87		87	87
	Nedokončený dlouhodobý hmotný majetek	020	2 821		2 821	2 441
	Poskytnuté zálohy na dlouhodobý hmotný majetek	021	0		0	0
	Oceňovací rozdíl k nabytému majetku	022	53 757	-28 671	25 086	28 671
B.III.	Dlouhodobý finanční majetek (ř.24 až 30)	023	8 396	0	8 396	906
B.III. 1.	Podíly - ovládaná osoba	024	8 396		8 396	906
	Podíly v účetních jednotkách pod podstatným vlivem	025	0		0	0
	Ostatní dlouhodobé cenné papíry a podíly	026	0		0	0
	Půjčky a úvěry - ovládaná nebo ovládající osoba, podstatný vliv	027	0		0	0
	Jiný dlouhodobý finanční majetek	028	0		0	0
	Požizovaný dlouhodobý finanční majetek	029	0		0	0
	Poskytnuté zálohy na dlouhodobý finanční majetek	030	0		0	0

označ. a	AKTIVA b	řad. c	Bežné účetní období			Min.úč.obd. netto 4
			brutto 1	korekce 2	netto 3	
C.	OBĚŽNÁ AKTIVA (ř. 32 + 39 + 48 + 58)	031	339 868	-5 275	334 593	319 870
C.I.	Zásoby (ř.33 až 38)	032	173 348	-450	172 898	178 264
C.I. 1.	Materiál	033	45 463	-200	45 263	52 854
	Nedokončená výroba a polotovary	034	75 856		75 856	53 109
	Výrobky	035	32 179	-150	32 029	51 042
	Mladá a ostatní zvířata a jejich skupiny	036	16		16	0
	Zboží	037	19 834	-100	19 734	18 557
	Poskytnuté zálohy na zásoby	038	0		0	2 702
C.II.	Dlouhodobé pohledávky (ř. 40 až 47)	039	12 627	0	12 627	12 404
C.II. 1.	Pohledávky z obchodních vztahů	040	0		0	0
	Pohledávky - ovládaná nebo ovládající osoba	041	10 970		10 970	10 056
	Pohledávky - podstatný vliv	042	0		0	0
	Pohledávky za společníky, členy družstva a za účastníky sdružení	043	0		0	0
	Dlouhodobé poskytnuté zálohy	044	0		0	0
	Dohadné účty aktivní	045	0		0	0
	Jiné pohledávky	046	1 657		1 657	2 348
	Odložená daňová pohledávka	047	0		0	0
C.III.	Krátkodobé pohledávky (ř. 49 až 57)	048	148 426	-4 825	143 601	124 545
C.III. 1.	Pohledávky z obchodních vztahů	049	129 187	-290	128 897	106 176
	Pohledávky - ovládaná nebo ovládající osoba	050	5 064		5 064	2 847
	Pohledávky - podstatný vliv	051	0		0	0
	Pohledávky za společníky, členy družstva a za účastníky sdružení	052	0		0	0
	Sociální zabezpečení a zdravotní pojištění	053	0		0	0
	Stát - daňové pohledávky	054	1 988		1 988	5 636
	Krátkodobé poskytnuté zálohy	055	1 618		1 618	3 265
	Dohadné účty aktivní	056	0		0	1 051
	Jiné pohledávky	057	10 569	-4 535	6 034	5 570
C.IV.	Krátkodobý finanční majetek (ř. 59 až 62)	058	5 467	0	5 467	4 657
C.IV. 1.	Peníze	059	1 843		1 843	1 177
	Účty v bankách	060	3 621		3 621	3 477
	Krátkodobé cenné papíry a podíly	061	3		3	3
	Požizovaný krátkodobý finanční majetek	062	0		0	0
D.I.	Časové rozlišení (ř. 64 až 66)	063	7 302	0	7 302	4 236
D.I. 1.	Náklady příštích období	064	6 556		6 556	4 168
	Komplexní náklady příštích období	065	0		0	0
	Příjmy příštích období	066	746		746	68
	Kontrolní součet (ř. 1 až 66)	999	3 542 602	-980 984	2 561 618	2 474 676



označ. a	PASIVA b	řad. c	Běžné účetní období 5	Minulé účetní období 6
	PASIVA CELKEM (ř. 68 + 88 + 121)	067	642 230	619 728
A.	Vlastní kapitál (ř. 69 + 73 + 80 + 83 + 87)	068	321 310	311 022
A.I.	Základní kapitál (ř. 70 až 72)	069	233 882	233 882
A.I. 1.	Základní kapitál	070	233 882	233 882
2.	Vlastní akcie a vlastní obchodní podíly (-)	071	0	0
3.	Změny základního kapitálu	072	0	0
A.II.	Kapitálové fondy (ř. 74 až 79)	073	0	0
A.II. 1.	Emisní ážio	074	0	0
2.	Ostatní kapitálové fondy	075	0	0
3.	Oceňovací rozdíly z přecenění majetku a závazků	076	0	0
4.	Oceňovací rozdíly z přecenění při přeměnách společností	077	0	0
5.	Rozdíly z přeměn společností	078	0	0
6.	Rozdíly z ocenění při přeměnách společností	079	0	0
A.III.	Rezervní fondy, nedělitelný fond a ostatní fondy ze zisku (ř. 81 + 82)	080	10 331	10 331
A.III. 1.	Rezervní fondy, nedělitelný fond a ostatní fondy ze zisku	081	10 293	10 293
2.	Statutární a ostatní fondy	082	38	38
A.IV.	Výsledek hospodaření minulých let (ř. 84 až 86)	083	66 809	82 717
A.IV. 1.	Nerozdělený zisk minulých let	084	66 809	82 717
2.	Neuhrazená ztráta minulých let	085	0	0
3.	Jiný výsledek hospodaření minulých let	086	0	0
A.V.	Výsledek hospodaření běžného účetního období (+/-) (ř. 01-(69 + 73 + 80 + 83 + 88 + 121))	087	10 288	-15 908
B.	Cizí zdroje (ř. 89 + 94 + 105 + 117)	088	320 671	308 294
B.I.	Rezervy (ř. 90 až 93)	089	824	1 100
B.I. 1.	Rezervy podle zvláštních právních předpisů	090	0	0
2.	Rezerva na důchody a podobné závazky	091	0	0
3.	Rezerva na daň z příjmu	092	0	0
4.	Ostatní rezervy	093	824	1 100
B.II.	Dlouhodobé závazky (ř. 95 až 104)	094	15 863	6 219
B.II. 1.	Závazky z obchodních vztahů	095	0	0
2.	Závazky - ovládaná nebo ovládající osoba	096	0	0
3.	Závazky - podstatný vliv	097	0	0
4.	Závazky ke společníkům, členům družstva a k účastníkům sdružení	098	0	0
5.	Dlouhodobé přijaté zálohy	099	0	0
6.	Vydané dluhopisy	100	0	0
7.	Dlouhodobé směnky k úhradě	101	0	0
8.	Dohadné účty pasivní	102	0	0
9.	Jiné závazky	103	8 400	0
10.	Odložený daňový závazek	104	7 463	6 219

označ. a	PASIVA b	řad. c	Běžné účetní období 5	Minulé účetní období 6
B.III.	Krátkodobé závazky (ř. 106 až 116)	105	133 849	110 429
B.III. 1.	Závazky z obchodních vztahů	106	42 592	39 036
2.	Závazky - ovládaná nebo ovládající osoba	107	0	0
3.	Závazky - podstatný vliv	108	0	0
4.	Závazky ke společníkům, členům družstva a k účastníkům sdružení	109	0	0
5.	Závazky k zaměstnancům	110	2 525	3 347
6.	Závazky ze sociálního zabezpečení a zdravotního pojištění	111	1 621	2 144
7.	Stát-daňové závazky a dotace	112	71 079	56 367
8.	Krátkodobé přijaté zálohy	113	168	168
9.	Vydané dluhopisy	114	0	0
10.	Dohadné účty pasivní	115	11 679	7 788
11.	Jiné závazky	116	4 185	1 579
B.IV.	Bankovní úvěry a výpomoci (ř. 118 až 120)	117	170 135	190 546
B.IV. 1.	Bankovní úvěry dlouhodobé	118	77 518	93 498
2.	Krátkodobé bankovní úvěry	119	92 264	95 173
3.	Krátkodobé finanční výpomoci	120	353	1 875
C.I.	Časové rozlišení (ř. 122 + 123)	121	249	412
C.I. 1.	Výdaje příštích období	122	0	0
2.	Výnosy příštích období	123	249	412
	Kontrolní číslo (ř. 67 až 123)	999	2 558 383	2 494 408

Sestaveno dne:

17. 2. 2014

Podpis statutárního orgánu účetní jednotky nebo podpis fyzické osoby, která je účetní jednotkou

Právní forma účetní jednotky:

Akciová společnost

Předmět podnikání:

Výroba lihovin

Pozn.:



Dle vyhlášky MF ČR č. 500/2002 Sb. Účetní jednotka doručí účetní závěrku současně s doručením daňového přiznání na daň z příjmů 1x příslušnému finančnímu úřadu.	Výkaz zisku a ztráty v plném rozsahu 31. 12. 2013 (v celých tisících Kč)	Název a sídlo účet. jednotky: RUDOLF JELÍNEK a.s. Razov 472 Vizovice
Rok 2013	Měsíc 12	IČO 49971361

označ. a	Text b	číslo řádku c	Skutečnost v účetním období	
			sledované 1	minulé 2
I.	Tržby za prodej zboží	01	82 042	52 392
A.	Náklady vynaložené na prodané zboží	02	62 866	37 489
+	Obchodní marže (ř. 01 – 02)	03	19 176	14 903
II.	Výkony (ř. 05 – 07)	04	334 069	256 355
II. 1.	Tržby za prodej vlastních výrobků a služeb	05	315 609	273 652
2.	Změna stavu zásob vlastní činnosti	06	11 427	-21 731
3.	Aktivace	07	7 033	4 434
B.	Výkonová spotřeba (ř. 09 + 10)	08	265 171	213 031
B. 1.	Spotřeba materiálu a energie	09	165 105	118 243
2.	Služby	10	100 066	94 788
+	Přidaná hodnota (ř. 03 + 04 – 08)	11	88 074	58 227
C.	Osobní náklady (ř. 13 až 16)	12	49 064	47 863
C. 1.	Mzdové náklady	13	34 935	33 793
2.	Odměny členům orgánů společnosti a družstva	14	255	255
3.	Náklady na sociální zabezpečení a zdravotní pojištění	15	11 981	11 970
4.	Sociální náklady	16	1 893	1 845
D.	Daně a poplatky	17	2 544	2 250
E.	Odpisy dlouhodobého nehmotného a hmotného majetku	18	24 439	23 064
III.	Tržby z prodeje dlouhodobého majetku a materiálu (ř. 20 + 21)	19	2 516	2 418
III. 1.	Tržby z prodeje dlouhodobého majetku	20	584	937
2.	Tržby z prodeje materiálu	21	1 932	1 481
F.	Zůstatková cena prodaného dlouhodobého majetku a materiálu (ř. 23 + 24)	22	1 950	2 346
F. 1.	Zůstatková cena prodaného dlouhodobého majetku	23	100	641
2.	Prodaný materiál	24	1 850	1 705
G.	Změna stavu rezerv a opravných položek v provozní oblasti a komplexních nákladů příštích období	25	-276	338
IV.	Ostatní provozní výnosy	26	2 073	4 735
H.	Ostatní provozní náklady	27	2 146	2 947
V.	Převod provozních výnosů	28	0	0
I.	Převod provozních nákladů	29	0	0
*	Provozní výsledek hospodaření	30	12 796	-13 428

VI.	Tržby z prodeje cenných papírů a podílů	31	0	0
J.	Prodané cenné papíry a podíly	32	0	0
VII.	Výnosy z dlouhodobého finančního majetku (ř. 34 + 35 + 36)	33	0	0
VII. 1.	Výnosy z podílů v ovládaných osobách a v účetních jednotkách pod podstatným vlivem	34	0	0
2.	Výnosy z ostatních dlouhodobých cenných papírů a podílů	35	0	0
3.	Výnosy z ostatního dlouhodobého finančního majetku	36	0	0
VIII.	Výnosy z krátkodobého finančního majetku	37	0	0
K.	Náklady z finančního majetku	38	0	0
IX.	Výnosy z přecenění cenných papírů a derivátů	39	0	0
L.	Náklady z přecenění cenných papírů a derivátů	40	0	0
M.	Změna stavu rezerv a opravných položek ve finanční oblasti	41	0	0
X.	Výnosové úroky	42	496	521
N.	Nákladové úroky	43	3 360	4 447
XI.	Ostatní finanční výnosy	44	5 464	1 891
O.	Ostatní finanční náklady	45	2 214	3 467
XII.	Převod finančních výnosů	46	0	0
P.	Převod finančních nákladů	47	0	0
*	Finanční výsledek hospodaření	48	386	-5 502
Q.	Daň z příjmů za běžnou činnost (ř. 50 + 51)	49	2 894	-3 022
Q. 1.	- splatná	50	1 650	111
2.	- odložená	51	1 244	-3 133
**	Výsledek hospodaření za běžnou činnost (ř. 30 + 48 – 49)	52	10 288	-15 908
XIII.	Mimořádné výnosy	53	0	0
R.	Mimořádné náklady	54	0	0
S.	Daň z příjmů z mimořádné činnosti (ř. 56 + 57)	55	0	0
S. 1.	- splatná	56	0	0
2.	- odložená	57	0	0
*	Mimořádný výsledek hospodaření (ř. 53 – 54 – 55)	58	0	0
T.	Převod podílů na výsledku hospodaření společníkům (+/-)	59	0	0
***	Výsledek hospodaření za účetní období (+/-) (ř. 52 + 58 – 59)	60	10 288	-15 908
****	Výsledek hospodaření před zdaněním (ř. 30 + 48 + 53 – 54)	61	13 182	-18 930
	Kontrolní číslo (ř. 1 až 61)	99	1 652 886	1 174 977

Sestaveno dne: 17. 2. 2014
Podpis statutárního orgánu účetní jednotky nebo podpis fyzické osoby, která je účetní jednotkou

Právní forma účetní jednotky: Akciová společnost
Předmět podnikání: Výroba lihovin
Pozn.:



RUDOLF JELÍNEK a.s.

k 31. 12. 2013

v celých tisících Kč	Běž. úč. období	Min.úč.období
P. Stav peněžních prostředků a peněžních ekvivalentů na začátku účetního období	4 654	5 175
Peněžní toky z hlavní výdělečné činnosti		
Z: Účetní zisk nebo ztráta z běžné činnosti před zdaněním	13 182	-18 930
A.1. Úpravy o nepeněžní operace	23 314	26 342
A.1.1. Odpisy stálých a oběžných aktiv	24 439	23 064
A.1.2. Změna stavu:	-3 505	-352
A.1.2.1. opravné položky		79
A.1.2.2. rezervy	-276	259
A.1.2.3. časového rozlišení	-3 229	-690
A.1.3. Zisk(-) ztráta(+) z prodeje a vyřazení stálých aktiv	-484	-296
A.1.4. Zisk(-) ztráta(+) z prodeje cenných papírů		
A.1.5. Výnosy z dividend a podílů na zisku		
A.1.6. Vyúčtované nákladové a výnosové úroky	2 864	3 926
A* Čistý peněžní tok z provozní činnosti před finančními položkami, změnami provozního kapitálu a mimořádnými položkami	36 496	7 412
A.2. Změna potřeby pracovního kapitálu	12 191	-637
A.2.1. Změna stavu pohledávek z provozní činnosti	-17 839	20 893
A.2.2. Změna stavu krátkodobých závazků z provozní činnosti	23 420	-31 799
A.2.3. Změna stavu zásob	5 366	13 400
A.2.4. Změna stavu finančního majetku, který není zahrnut do peněžních prostředků		2
A.2.5. Změna stavu odložené daňové pohledávky nebo závazku	1 244	-3 133
A.** Čistý peněžní tok z provozní činnosti před finančními položkami, zdaněním a mimořádnými položkami	48 687	6 775
A.3. Zaplacené úroky s výjimkou kapitalizovaných úroků	-3 360	-4 447
A.4. Přijaté úroky	496	521
A.5. Zaplacená daň z příjmů za běžnou činnost a doměrky daně za minulá období	-3 089	-3813
A.6. Příjmy a výdaje spojené s mimořádnými účetními případy		
A.7. Odložená daň z příjmů	-1 244	3 133
A.*** Čistý peněžní tok z provozní činnosti	41 490	2 169
Peněžní toky z investiční činnosti		
B.1. Nabytí stálých aktiv	-29 253	-26 637
B.1.1. Nabytí dlouhodobého hmotného majetku	-21 763	-25 196
B.1.2. Nabytí dlouhodobého nehmotného majetku		-1 441
B.1.3. Nabytí dlouhodobého finančního majetku	-7 490	
B.2. Příjmy z prodeje stálých aktiv	584	937
B.2.1. Výnosy z prodeje dlouhodobého hmotného a nehmotného majetku	584	937
B.2.2. Výnosy z prodeje dlouhodobého finančního majetku	0	0
B.3. Půjčky a úvěry spřízněným osobám	0	0
B.*** Čistý peněžní tok vztahující se k investiční činnosti	-28 669	-25 700

Peněžní toky z finančních činností		
C.1. Změna stavu dlouhodobých závazků a úvěrů	-12 011	23 260
C.2. Dopady změn vlastního kapitálu na peněžní prostředky	0	-250
C.2.1. Zvýšení základního kapitálu, event. rezervního fondu		
C.2.2. Vyplacení podílů na vlastním kapitálu společníkům		-250
C.2.3. Peněžní dary a dotace do vlastního jmění a další vklady peněžních prostředků akcionářů		
C.2.4. Úhrada ztráty společnosti		
C.2.5. Platby z fondů tvořených ze zisku		
C.2.6. Vyplacené dividendy nebo podíly na zisku včetně zaplacené srážkové daně		
C.2.7. Odložená daň minulých let		
C.3. Přijaté dividendy a podíly na zisku	0	0
C.*** Čistý peněžní tok vztahující se k finanční činnosti	-12 011	23 010
F. Čisté zvýšení nebo snížení peněžních prostředků	810	-521
R. Stav peněžních prostředků a peněžních ekvivalentů na konci období	5 464	4 654





PŘÍLOHA
k účetní závěrce k 31. 12. 2013
RUDOLF JELÍNEK a.s.

Informace uváděné v Příloze jsou v tis. Kč

I. Obecné údaje

Právní forma právnické osoby	akciová společnost
Název společnosti	RUDOLF JELÍNEK a.s.
Sídlo	Vizovice, Razov 472
Datum vzniku	1. ledna 1994
IČ	49971361
Rozhodující předmět činnosti	Výroba lihovin
Základní kapitál	233 882 tis. Kč

Na základním kapitálu účetní jednotky se podílí:

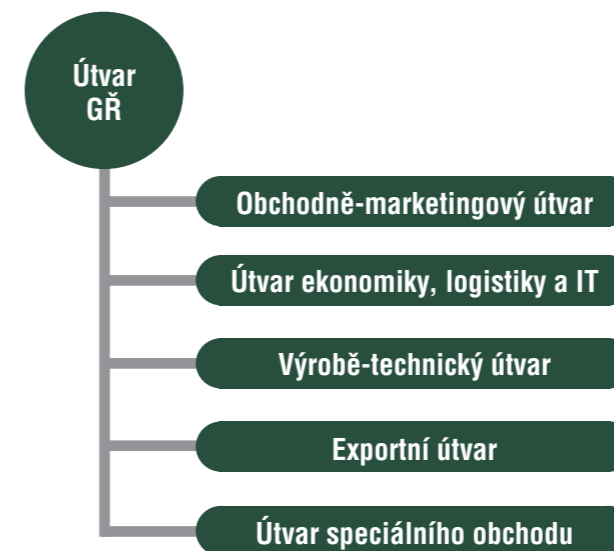
Majitel	Podíl v %
R.JELINEK GROUP SE	92,09
Dvořáček Pavel Ing.	3,73
Rychna Miroslav Ing.	1,93
Ostatní	2,25

V uplynulém účetním období nebyly v obchodním rejstříku provedeny žádné změny a dodatky.

Jména a příjmení členů statutárních a dozorčích orgánů k 31. 12. 2013

Představenstvo:	předseda	Ing. Pavel Dvořáček
	místopředseda	Ing. Zdeněk Chromý
	člen	Ing. Markéta Matějčková
Dozorčí rada:	předseda	Ing. Miroslav Rychna
	člen	André Lenard
	člen	Ing. Petr Mareček

Organizační struktura a.s. v roce 2013



Podniky, v nichž má účetní jednotka větší než 20% podíl na jejich základním kapitálu:

PROMPT SERVIS, spol. s r.o., Velehradská 507, Kroměříž, 50 % podíl na základním kapitálu
 BIOSADY s.r.o., U Bzínku 1482, Bzenec, 100% podíl na základním kapitálu

Informace o spřízněných osobách

a) Pohledávky, poskytnuté zálohy a závazky z obchodního styku – v tis. Kč

Společnost	Pohledávky a poskyt. zálohy k 31. 12.		Závazky k 31. 12.	
	2013	2012	2013	2012
R.JELINEK GROUP SE	0	0	5 970	6 183
PROMPT SERVIS, s.r.o.	0	0	0	0
RUDOLF JELÍNEK Slovakia, s.r.o.	23 466	15 963	0	0
VINPROM TROJAN AD	1 377	2 702	115	272
RUDOLF JELÍNEK Polska Sp.Z.o.o.	0	0	0	512
R.JELINEK L.A. – S.A.	630	858	27	0
S.C.VALCO S.A.	2 266	2 165	120	19
BIOSADY s.r.o.	0	0	0	0
CELKEM	27 739	21 688	6 232	6 986



b) poskytnuté a přijaté půjčky – v tis. Kč

Společnost	Poskytnuté půjčky k 31.12.		Přijaté půjčky k 31.12.	
	2013	2012	2013	2012
RUDOLF JELÍNEK Slovakia, s.r.o.	2 743	0	0	0
R.JELINEK L.A. – S.A.	10 970	10 056	0	0
S.C.VALCO S.A.	1 371	2 137	0	0
BIOSADY s.r.o.	950	0	0	0
Ostatní	0	0	353	1 875
CELKEM	16 034	12 193	353	1 875

Průměrný počet zaměstnanců během účetního období:..... 108 (minulé období 102)

z toho řídicích pracovníků: 6 (minulé období 7)

V tis. Kč	Celkem 2013	Řídicí prac. 2013	Celkem 2012	Řídicí prac. 2012
mzdové náklady	34 935	4 062	33 792	6 812
zákonné sociální pojištění	11 981	1 596	11 970	2 316
sociální náklady	1 893	148	1 845	185
odměny statut. a dozor. orgánů	255	0	255	0
Celkem osobní náklady	49 064	5 806	47 863	9 313

Výše půjček, úvěrů, poskytnutých záruk a ostatních plnění akcionářům, členům statutárních a dozorčích orgánů: 0 tisíc Kč.

Výše půjček zaměstnancům činí k 31.12. 2013 celkem 455 tisíc Kč (k 31. 12. 2012 celkem 0 tisíc Kč).



II. Zásadní účetní postupy používané společností

a) dlouhodobý hmotný majetek

Dlouhodobý hmotný majetek je evidován v pořizovacích cenách. Dlouhodobý hmotný majetek v pořizovací ceně do 1 tis. Kč není vykazován v rozvaze a je účtován do nákladů v roce jejich pořízení. Dlouhodobý hmotný majetek v pořizovací ceně od 1 tis. Kč do 40 tis. Kč není vykazován v rozvaze, je účtován do nákladů v roce jejich pořízení a je veden v operativní evidenci. Dlouhodobý hmotný majetek v pořizovací ceně nad 40 tis. Kč je vykazován v rozvaze a odepisován měsíčně po dobu stanovenou komisí na základě doby použitelnosti.

Daňové odpisy jsou stanoveny rovnoměrně, dle § 31 zákona o dani z příjmu. U majetku zařazeného do 31.12.2004 v pořizovací ceně od 10 do 40 tis. Kč jsou daňové odpisy shodné s účetními. U majetku převzatého při fúzi jsou daňové odpisy zrychlené.

b) dlouhodobý nehmotný majetek

Dlouhodobý nehmotný majetek je evidován v pořizovací ceně. Dlouhodobý nehmotný majetek v pořizovací ceně do 60 tis. Kč není vykazován v rozvaze a je účtován do nákladů v roce jejich pořízení. Dlouhodobý hmotný majetek v pořizovací ceně nad 60 tis. Kč je vykazován v rozvaze.

Účetní odpisy jsou stanoveny rovnoměrně, dobu odpisování stanoví komise individuálně na základě doby použitelnosti.

Daňové odpisy jsou rovnoměrné, dle § 32a zákona o dani z příjmu. U majetku zařazeného do 31.12.2003 a u majetku do 60 tis. Kč jsou daňové odpisy shodné s účetními.

c) dlouhodobý finanční majetek

Dlouhodobý finanční majetek do podniků ve skupině je účtován v pořizovací ceně včetně nákladů souvisejících s jejich pořízením (cestovné výdaje, právní a notářské služby, kurzové ztráty apod.). Dlouhodobé finanční investice k datu účetní závěrky jsou oceněny pořizovacími cenami.

d) zásoby

Zásoby nakoupené oceňuje účetní jednotka pořizovacími cenami včetně nákladů souvisejících s jejich pořízením. Náklady související s pořízením zásob jsou např.: přeprava, clo, bankovní výlohy, nevratný obalový materiál, poštovné atd.

Z vnitropodnikových služeb se do pořizovací ceny aktivuje pouze přepravné.

Vedlejší pořizovací náklady, které nejsou součástí pořizovací ceny, jsou účtovány na zvláštní analytický účet a do nákladů jsou rozpouštěny čtvrtletně dle specifčnosti položek za použití vzorce dle vnitropodnikové směrnice.

Polotovary vlastní výroby oceňuje účetní jednotka vlastními náklady (přímý materiál, mzdy a zákonné sociální pojištění) podle plánovaných kalkulací.

Hotové výrobky vlastní výroby oceňuje účetní jednotka vlastními náklady (přímý materiál, mzdy, zákonné sociální pojištění, části výrobní režie) podle plánovaných kalkulací.

Materiál i zboží jsou oceňovány při vyskladnění metodou FIFO.

e) opravné položky k majetku

Opravné položky k pohledávkám z obchodního styku byly tvořeny na základě analýzy platební schopnosti odběratele.

Opravné položky k zásobám byly vytvořeny s ohledem na jejich budoucí využití.

Opravná položka k finančním investicím byla vytvořena s ohledem na výši vlastního kapitálu vlastněné společností.

f) přepočty cizích měn

Společnost používá pro přepočty cizích měn denních směnných kurzů ČNB vyhlášených předcházející den. Při účtování kurzových rozdílů zjištěných při uzavírání účetních knih ke dni sestavení účetní závěrky se použije denní směnný kurz ČNB platný ke dni sestavení účetní závěrky. Tímto způsobem se účtují veškeré zůstatky pohledávek a závazků a zůstatky na devizových účtech.



III. Dlouhodobý majetek

a) Dlouhodobý nehmotný majetek

V tis. Kč	Zřizovací výdaje	Nehmot. výsl. výzk.	Software	Ocenitel. práva	Nedok. nehm. maj	Zálohy	Celkem
POŘIZOVACÍ CENA							
Zůstatek k 1. 1. 2013	106	259	8 109	4 489	0	0	12 963
Přírůstky	0	0	0	0	0	0	0
Úbytky	0	0	-15	0	0	0	-15
Přeúčtování	0	0	0	0	0	0	0
Přijaté dotace	0	0	0	0	0	0	0
Zůstatek k 31. 12. 2013	106	259	8 095	4 489	0	0	12 948
OPRÁVKY							
Zůstatek k 1. 1. 2013	106	259	7 402	3 792	0	0	11 559
Odpisy	0	0	286	125	0	0	411
Oprávký k úbytkům	0	0	-15	0	0	0	-15
Přeúčtování	0	0	0	0	0	0	0
Zůstatek k 31. 12. 2013	106	259	7 673	3 917	0	0	11 955
Zůst.hodnota k 1. 1. 2013	0	0	707	697	0	0	1 404
Zůst.hodnota k 31. 12. 2013	0	0	422	572	0	0	994

b) Dlouhodobý hmotný majetek

V tis. Kč	Pozemky	Stavby	Sam. mov. věci	Pěstit. celky	Ned. hmot. maj.	Uměl. díla	Zvířata	Oceň. rozdíl k nabyt. majetku	Celkem
POŘIZOVACÍ CENA									
Zůstatek k 1. 1. 2013	55 662	232 557	154 246	1 079	2 441	87	0	53 757	499 829
Přírůstky	3 866	10 736	6 537	0	380	0	245	0	21 764
Úbytky	0	-1 088	-1 499	0	0	0	-45	0	-2 632
Přeúčtování	0	0	0	0	0	0	0	0	0
Přijaté dotace	0	0	0	0	0	0	0	0	0
Zůstatek k 31. 12. 2013	59 528	242 206	159 283	1 079	2 821	87	200	53 757	518 961
OPRÁVKY									
Zůstatek k 1. 1. 2013	0	64 829	116 162	441	0	0	0	25 087	206 519
Odpisy	0	7 681	12 685	62	0	0	18	3 584	24 030
Oprávký k úbytkům	0	-1 088	-1 443	0	0	0	-1	0	-2 532
Přeúčtování	0	0	0	0	0	0	0	0	0
Zůstatek k 31. 12. 2013	0	71 422	127 404	503	0	0	17	28 671	228 017
Zůst. hod. k 1. 1. 2013	55 662	167 728	38 084	638	2 441	87	0	28 670	293 310
Zůst. hod. 31. 12. 2013	59 528	170 784	31 879	576	2 821	87	183	25 086	290 944

c) Finanční pronájem

V tis. Kč	Leasing. splátky celkem	Zaplaceno k 31.12. 2013	Splatné do 1 roku	Splatné v násled. letech
Stroje a zařízení	16 289	13 419	2 162	708
Celkem	16 289	13 419	2 162	708

d) Majetek neuvedený v rozvaze

Spotřebované zásoby vedené evidenčně na podrozvahovém účtu 750 pod názvem DKP. Jedná se o drobné předměty do 40 tis. Kč. Stav k 31. 12. 2013 v pořizovacích cenách činí 20 083 tis. Kč.

IV. Finanční majetek

a) Dlouhodobý finanční majetek

50 % podíl v PROMPT SERVIS, spol. s r.o., Velehradská 507, Kroměříž – základní kapitál 200 tis. Kč

100% podíl v BIOSADY s.r.o., U Bzinku 1482, Bzenec – základní kapitál 900 tis. Kč

b) Krátkodobý finanční majetek

Realizovatelné cenné papíry

Emitent: GMS a.s., celkem pořizovací cena 3,5 tis. Kč

V. Pohledávky a závazky z obchodního styku

a) Krátkodobé pohledávky z obchodního styku k 31. 12. 2013 činí 129 187 tis. Kč (k 31. 12. 2012 činily 106 466 tis. Kč), ze kterých 518 tisíc Kč (rok 2012 – 2 035 tis. Kč) představují pohledávky 180 dní po lhůtě splatnosti. Opravná položka k rizikovým pohledávkám k 31. 12. 2013 činila 290 tis. Kč (k 31. 12. 2012 činila 290 tis. Kč).

b) Krátkodobé obchodní závazky k 31. 12. 2013 činí 42 592 tisíc Kč (k 31. 12. 2012 činily 39 036 tis. Kč).

VI. Opravné položky

V tis. Kč	OP k DHM a DNM	OP k finanč. investicím	OP k zásobám	OP k pohled.	Ostatní OP	Celkem
Zůstatek k 1. 1. 2013	0	0	450	4 825	0	5 275
Tvorba	0	0	0	0	0	0
Zúčtování	0	0	0	0	0	0
Zůstatek 31. 12. 2013	0	0	450	4 825	0	5 275



VII. Základní kapitál

V tis. Kč	Základní kapitál	Emisní ážio	Celkem
Zůstatek k 1. 1. 2013	233 882	0	233 882
4 630 834 ks akcií na majitele v listinné podobě ve jmenovité hodnotě 1,50 Kč			
13 329 ks akcií na majitele v listinné podobě ve jmenovité hodnotě 1 041,- Kč			
40 ks akcií na jméno v listinné podobě ve jmenovité hodnotě 1 050 000,- Kč			
19 ks akcií na jméno v listinné podobě ve jmenovité hodnotě 9 000 000,- Kč			
40 296 ks akcií na jméno v listinné podobě ve jmenovité hodnotě 1,50 Kč			
Zůstatek k 31. 12. 2013	233 882	0	233 882

VIII. Vlastní kapitál

V tis. Kč	Základní kapitál	HV běžného období	Nerozd. zisk	Zákonný rezervní fond	Soc. fond	Celkem
Zůstatek k 1. 1. 2013	233 882	-15 908	82 717	10 293	38	311 022
Úhrada ztráty 2012	0	15 908	-15 908	0	0	0
HV za rok 2013	0	10 288	0	0	0	10 288
Zůstatek k 31. 12. 2013	233 882	10 288	66 809	10 293	38	321 310

IX. Rezervy

V tis. Kč	Rezerva na nevybranou dovolenou	Rezerva na daň z příjmu	Rezerva na opravy a udržování	Celkem
Zůstatek k 1. 1. 2013	1 100	0	0	1 100
Tvorba rezerv	824	1 650	0	2 724
Čerpání rezerv	-1 100	0	0	-1 100
Zůstatek k 31. 12. 2013	824	1 650	0	2 724

X. Bankovní úvěry

a) dlouhodobé v tis. Kč

Typ úvěru	Splatnost do	Poskytnutá částka	Zůstatek 31. 12. 2013	Splatnost do 1 roku	Splatnost v násled. letech
Investiční	30. 06. 2023	77 000	47 168	7 332	39 836
Investiční	15. 06. 2017	15 000	5 250	1 500	3 750
Investiční	15. 03. 2017	15 000	5 000	1 538	3 462
Investiční	30. 09. 2018	31 000	6 983	1 470	5 513
Investiční	31. 12. 2021	30 500	16 944	2 118	14 826
Investiční*	15. 03. 2017	10 784	4 456	1 371	3 085
Investiční*	15. 03. 2019	17 254	8 802	1 755	7 047
Zůstatek k 31. 12. 2013 v tis. Kč			94 603	17 084	77 519

*úvěry byly poskytnuty v EUR

b) kontokorentní v tis. Kč

Typ úvěru	Poskytnuto	Poskytnutá částka	Zůstatek 31. 12. 2012
Kontokorentní	27. 4. 2006	57 000	52 725
Kontokorentní	31. 5. 2004	25 000	22 454
Zůstatek k 31. 12. 2013 v tis. Kč			75 179

Výše uvedené úvěry jsou zastaveny hmotným majetkem, jehož zůstatková cena k 31. 12. 2013 je 181 437 tis. Kč, pohledávkami z obchodního styku ve výši 128 897 tis. Kč a zásobami ve výši 70 mil. Kč

XI. Informace o tržbách

V tis. Kč	Celkem		z toho v tuzemsku		z toho vývoz	
	2013	2012	2013	2012	2013	2012
Výnosy celkem	397 651	326 044	275 038	223 181	122 613	102 863
z prodeje vlastních výrobků	289 357	252 991	189 036	163 711	99 851	89 280
z prodeje zboží	82 042	52 392	69 384	42 994	12 658	9 398
z prodeje služeb	26 252	20 661	16 618	16 476	9 635	4 185



XII. Daň z příjmů

a) Splatná daň

K 31. 12. 2013 byla vytvořena rezerva na daň z příjmů ve výši 1 650 tis. Kč.

b) Odložená daň

Titul / v tis. Kč	2013	2012
rozdíl daňová – účetní zůstatková cena dlouhodobého majetku	-19 996	-22 330
opravná položka k zásobám – materiál	200	200
opravná položka k zásobám – výrobky	150	150
opravná položka k zásobám – zboží	100	100
opravná položka k pohledávkám	4 535	4 535
rezervy	824	1 100
odhad daňové ztráty	0	12 184
oceňovací rozdíl k majetku	-25 087	-28 671
přecenění při přeměnách	0	0
CELKEM	-39 274	-32 732
sazba daně	19%	19%
odložený závazek	-7 463	-6 219

XIII. Ostatní skutečnosti

Statutárnímu auditorovi společnosti byly uhrazeny ze rok 2013 náklady ve výši 150 tisíc Kč za statutární audit a 40 tisíc Kč za ostatní auditorské služby.

Od 1. 1. 2014 do data vyhotovení účetní závěrky nenastaly žádné okolnosti, které by významným způsobem ovlivňovaly výše uvedené skutečnosti.

Sestaveno dne: 17. 2. 2014

Podpis statutárního orgánu



*Zpráva o vztazích
mezi propojenými osobami*

IV.





RUDOLF JELÍNEK a.s. Vizovice

podle ustanovení § 66a) Obch. Z.

ODDÍL I. OSOBY TVOŘÍCÍ HOLDING

1. Ovládaná osoba

Společnost RUDOLF JELÍNEK a.s.
se sídlem na adrese Razov 472, 763 12 Vizovice
IČ: 49971361
zapsaná v obchodním rejstříku vedeném Krajským soudem v Brně, oddíl B, vložka 1253,
zastoupená Ing. Zdeňkem Chromým, ve funkci místopředsedy představenstva
a Ing. Markétou Matějčnou ve funkci člena představenstva

(dále „ovládaná osoba“)

Ovládaná osoba je obchodní společnost, která se zabývá zejména výrobou lihovin.
Podrobně je předmět podnikání specifikován ve stanovách společnosti.

2. Ovládající osoba

Společnost R. Jelinek Group SE
se sídlem na adrese Nizozemsko, Sportlaan 386, 5038CD Tilburg
IČ: 54291593
zapsaná v obchodním rejstříku vedeném Obchodní komorou pro Brabant, Nizozemsko,
zastoupená Ing. Pavlem Dvořáčkem ve funkci předsedy představenstva

(dále „ovládající osoba“)

Ovládající osoba je obchodní společnost, která se zabývá zejména správou majetku.
Podrobně je předmět podnikání specifikován ve stanovách společnosti.

3. Propojená osoba 1

Společnost PROMPT SERVIS spol. s r. o.
se sídlem na adrese Velehradská 507, Kroměříž
IČ: 49966308
zapsaná v obchodním rejstříku vedeném Krajským soudem v Brně, oddíl C, vložka 13208
zastoupená Radkou Skácelovou, jednatelkou společnosti

(dále „propojená osoba 1“)

Další propojená osoba je obchodní společnost, která se zabývá zejména vydavatelstvím.
Podrobně je předmět podnikání specifikován ve stanovách společnosti.

4. Propojená osoba 2

Společnost BIOSADY s.r.o.
se sídlem na adrese U Bzinku 1482, Bzenec
IČ: 27588351
zapsaná v obchodním rejstříku vedeném Krajským soudem v Brně, oddíl C, vložka 73804
zastoupená Ing. Pavlem Dvořáčkem, jednatelem společnosti

(dále „propojená osoba 2“)

Další propojená osoba je obchodní společnost, která se zabývá zejména zemědělskou výrobou.
Podrobně je předmět podnikání specifikován ve stanovách společnosti.

5. Propojená osoba 3

Společnost RUDOLF JELÍNEK Slovakia, s.r.o.
se sídlem na adrese Slovensko, Skalica, Kráľovská 1
IČ: 36311448
zapsaná v obchodním registru Okresního soudu Trnava, oddíl: Sro, vložka č.: 12229/T,
zastoupená RNDr. Františkem Vlčkem, jednatelem společnosti.

(dále „propojená osoba 3“)

Další propojená osoba je obchodní společnost, která se zabývá zejména koupí zboží a jeho prodejem.
Podrobně je předmět podnikání specifikován ve stanovách společnosti.

6. Propojená osoba 4

Společnost R. JELINEK L.A. S.A.
se sídlem na adrese Chile, Quillón, Camino A Nueva Aldea Km 8
IČ: 76.006.183-2
zapsaná do centrálního výpisu č. 38935, str. 29, zastoupená Ing. Martinem Dívou
ve funkci člena představenstva společnosti.

(dále „propojená osoba 4“)

Další propojená osoba je obchodní společnost, která se zabývá zejména výrobou destilátů a prodejem alkoholických nápojů.
Podrobně je předmět podnikání specifikován ve stanovách společnosti.

7. Propojená osoba 5

Společnost VINPROM TROJAN AD
se sídlem na adrese Bulharsko, Trojan, ul. Akad. A. Balevski č. 16
IČ: 10030644
zapsaná v obchodním rejstříku vedeném Okresního soudu ve městě Loveč podle firemního řízení č. 144/1991,
číslo partidy 2, str. 185 zastoupená Ing. Pavlem Dvořáčkem ve funkci předsedy rady ředitelů

(dále „propojená osoba 5“)

Další propojená osoba je obchodní společnost, která se zabývá výrobou destilátů a prodejem lihovin.
Podrobně je předmět podnikání specifikován ve stanovách společnosti.

8. Propojená osoba 6

Společnost Group Valco Beverages B. V.
se sídlem na adrese Nizozemsko, Zijlstraat 2, 3111 PS Schiedam
IČ: 24468773
zapsaná v obchodním rejstříku pro Rotterdam pod číslem 24468773,
zastoupená Ing. Pavlem Dvořáčkem ve funkci výkonného ředitele společnosti.

(dále „propojená osoba 6“)

Další propojená osoba je obchodní společnost, která se zabývá zejména obchodní činností.
Podrobně je předmět podnikání specifikován ve stanovách společnosti.

9. Propojená osoba 7

Společnost S.C. VALCO S.A..
se sídlem na adrese Rumunsko, Somes 44, Seni
IČ: 2197570
zapsaná v obchodním rejstříku pod číslem J24/6/1991,
zastoupená Ing. Zdeňkem Chromým ve funkci předsedy představenstva společnosti.

(dále „propojená osoba 7“)

Další propojená osoba je obchodní společnost, která se zabývá výrobou a prodejem alkoholických nápojů.
Podrobně je předmět podnikání specifikován ve stanovách společnosti.



ODDÍL II. VZTAHY MEZI OSOBAMI HOLDINGU

1. Způsob ovládání

Ovládající osoba má akcie ovládané osoby, jejichž souhrnná jmenovitá hodnota činí 92,09 % základního kapitálu ovládané osoby.

2. Personální unie

- Předseda představenstva ovládající osoby Ing. Pavel Dvořáček je současně předsedou představenstva ovládané osoby, jednatelem propojené osoby 2, jednatelem propojené osoby 3, předsedou představenstva propojené osoby 4, předsedou rady ředitelů propojené osoby 5, výkonným ředitelem propojené osoby 6.
- Člen představenstva ovládající osoby Ing. Zdeněk Chromý je zároveň místopředsedou představenstva ovládané osoby a zároveň předsedou představenstva propojené osoby 7.
- Předsedou dozorčí rady ovládající osoby je Ing. Miroslav Rychna, který je zároveň předsedou dozorčí rady ovládané osoby.
- Členem představenstva ovládající osoby je Ing. Martin Déva, který je zároveň členem představenstva propojené osoby 4.

3. Struktura propojení

Propojená osoba 1

a) Ovládaná osoba vlastní podíl ve výši 50 % základního kapitálu propojené osoby 1.

Propojená osoba 2

a) Ovládaná osoba vlastní podíl ve výši 100 % základního kapitálu propojené osoby 2.
b) Jednatelem propojené osoby je Ing. Pavel Dvořáček, který je zároveň předsedou představenstva ovládající i ovládané osoby.

Propojená osoba 3

a) Ovládající osoba vlastní podíl ve výši 100 % základního kapitálu propojené osoby 3.
b) Jednatelem propojené osoby je Ing. Pavle Dvořáček, který je zároveň členem představenstva ovládající i ovládané osoby.

Propojená osoba 4

a) Ovládající osoba vlastní podíl ve výši 80 % základního kapitálu propojené osoby 4.
b) Předsedou představenstva propojené osoby je Ing. Pavel Dvořáček, který je zároveň předsedou představenstva ovládající i ovládané osoby.
c) Členem představenstva propojené osoby je Ing. Martin Déva, který je zároveň členem představenstva ovládající osoby.

Propojená osoba 5

a) Ovládající osoba vlastní podíl ve výši 99,58 % základního kapitálu propojené osoby 5.
b) Předsedou rady ředitelů další propojené osoby je Ing. Pavel Dvořáček, který je zároveň předsedou představenstva ovládající i ovládané osoby.

Propojená osoba 6

a) Ovládající osoba vlastní podíl ve výši 51 % základního kapitálu propojené osoby 6.
b) Výkonným ředitelem propojené osoby je Ing. Pavel Dvořáček, který je zároveň předsedou představenstva ovládající i ovládané osoby.

Propojená osoba 7

a) Propojená osoba 6 vlastní podíl ve výši 78,15 % základního kapitálu propojené osoby 7.
b) Předsedou představenstva propojené osoby je Ing. Zdeněk Chromý, který je zároveň členem představenstva ovládající osoby a místopředsedou představenstva ovládané osoby.

ODDÍL III. ROZHODNÉ OBDOBÍ

Tato zpráva je zpracována za poslední účetní období, tj. od 1. ledna 2013 do 31. prosince 2013.

ODDÍL IV. SMLOUVY A DOHODY UZAVŘENÉ MEZI OSOBAMI HOLDINGU

1. Smlouvy uzavřené podle obchodního zákoníku

Jedná se o obchodní smlouvy mezi osobami holdingu v obvyklých cenách s fakturací za standardních podmínek. Jednotlivé smluvní vztahy:

- Ovládaná osoba a ovládající osoba
- Ovládaná osoba a propojená osoba 1
- Ovládaná osoba a propojená osoba 3
- Ovládaná osoba a propojená osoba 4
- Ovládaná osoba a propojená osoba 5
- Ovládaná osoba a propojená osoba 7

2. Smlouvy o půjčce nebo úvěru

Všechny uvedené půjčky a úvěry byly poskytnuty na základě rozhodnutí statutárních orgánů smluvních stran. Půjčky byly poskytnuty za obvyklých cenových podmínek. Věřitelům nevznikla poskytnutím půjčky žádná újma, půjčky byly spláceny řádně v termínu jejich splatnosti.

Smlouva o úvěru 1

Dne 11. 4. 2012 byla mezi propojenou osobou 4 jako dlužníkem a ovládanou osobou jako věřitelem uzavřena smlouva o úvěru s úvěrovým rámcem ve výši 400 000 EUR. Smlouva byla uzavřena na dobu určitou, a to do 11. 4. 2017. Zůstatek úvěru ke dni 31. 12. 2013 činil 400 000 EUR.

Smlouva o úvěru 2

Dne 1. 9. 2012 byla mezi propojenou osobou 7 jako dlužníkem a ovládanou osobou jako věřitelem uzavřena smlouva o úvěru s úvěrovým rámcem ve výši 90 000 EUR. Smlouva byla uzavřena na dobu určitou, a to do 14. 9. 2012, prodloužena dodatkem č.1 do 31. 5. 2014. Zůstatek úvěru ke dni 31. 12. 2013 činil 50 000 EUR.

Smlouva o úvěru 3

Dne 24. 6. 2013 byla mezi propojenou osobou 3 jako dlužníkem a ovládanou osobou jako věřitelem uzavřena smlouva o úvěru s úvěrovým rámcem ve výši 100 000 EUR. Smlouva byla uzavřena na dobu určitou, a to do 31. 5. 2014. Zůstatek úvěru ke dni 31. 12. 2013 činil 100 000 EUR.

Smlouva o úvěru 4

Dne 11. 12. 2013 byla mezi propojenou osobou 2 jako dlužníkem a ovládanou osobou jako věřitelem uzavřena smlouva o úvěru s úvěrovým rámcem ve výši 950 000 Kč. Smlouva byla uzavřena na dobu určitou, a to do 30. 11. 2014. Zůstatek úvěru ke dni 31. 12. 2013 činil 950 000 Kč.

3. Ostatní smlouvy

Žádná smlouva vyjma standardních obchodních nebyla v daném období uzavřena.



ODDÍL V. PRÁVNÍ ÚKONY MEZI OSOBAMI HOLDINGU

Na základě Smlouvy o poskytnutí bankovní záruky mezi ovládanou osobou, propojenou osobou 3 a Československou obchodní bankou, a.s. ze dne 16. 12. 2005 a následujících dodatků poskytuje ovládaná osoba bance záruku ve prospěch propojené osoby 3 ve výši 600.000 EUR z titulu zajištění závazků vůči ČSOB a.s., pobočka Trnava. Ovládaná osoba poskytla neodvolatelnou garanci vůči BCR Bank, Rumunsko, až do výše 150.000 EUR jako ručení za úvěr poskytnutý bankou propojené osobě 7.

ODDÍL VI. OPATŘENÍ MEZI OSOBAMI HOLDINGU

Nejsou známa jiná opatření, která by nebyla specifikována v předcházejících oddílech zprávy.

ODDÍL VII. DŮVĚRNOST INFORMACÍ

Za důvěrné jsou považovány informace a skutečnosti, které jsou součástí obchodního tajemství ovládající, ovládané i dalších propojených osob a také ty informace, které byly za důvěrné jakoukoliv osobou, která je součástí holdingu, označeny. Dále jsou to veškeré informace z obchodního styku, které by mohly být samy o sobě nebo v souvislosti s jinými informacemi nebo skutečnostmi k újmě jakékoliv z uvedených osob.

ODDÍL VIII. ZÁVĚR

Tato zpráva byla zpracována statutárním orgánem ovládané osoby, společností RUDOLF JELÍNEK a.s. Vizovice dne 31. 3. 2014 a bude:

- a) předložena k přezkoumání dozorčí radě a auditorovi, který bude provádět kontrolu účetní závěrky ve smyslu zvláštního zákona. Vzhledem k tomu, že ovládaná osoba je povinna ze zákona zpracovávat výroční zprávu, bude tato zpráva k ní přiložena jako její nedílná součást.
- b) v zákonném termínu uložena do sbírky listin vedené obchodním rejstříkem Krajského soudu v Brně.

Ve Vizovicích dne 31. 3. 2014

Za ovládající osobu:

Za ovládanou osobu:


 Ing. Pavel Dvořáček
 předseda představenstva
 R.JELINEK GROUP SE


 Ing. Zdeněk Chromý
 místopředseda představenstva
 RUDOLF JELÍNEK a.s.


 Ing. Markéta Matějčková
 člen představenstva
 RUDOLF JELÍNEK a.s.



*Zpráva dozorčí rady společnosti
RUDOLF JELÍNEK a.s.
pro řádnou valnou hromadu*

V.





Dozorčí rada společnosti RUDOLF JELÍNEK a.s. pracovala v období roku 2013 a každé čtvrtletí pravidelně jednala na společných zasedáních s představenstvem společnosti.

Na zasedáních se dozorčí rada průběžně zabývala rozbořem hospodářských výsledků společnosti, přezkoumáním čtvrtletních bilancí, dále podle platné legislativy dohlížela na výkon působnosti představenstva společnosti a kontrolovala dodržování obecně závazných předpisů, hospodaření s majetkem akciové společnosti a plnění usnesení valné hromady.

Lze konstatovat, že pro výkon činnosti dozorčí rady byly členům dozorčí rady poskytnuty veškeré požadované informace a podklady.

Dozorčí rada při své činnosti v uplynulém období neshledala vážných nedostatků v uskutečňování podnikatelské činnosti společnosti, v hospodaření s majetkem společnosti a v jeho ochraně a žádný z akcionářů dozorčí radě nepodal žádnou výhradu či připomínku k hospodaření společnosti.

Dozorčí rada se podrobně zabývala posouzením účetní závěrky společnosti za rok 2013 a návrhem představenstva společnosti na rozdělení zisku včetně zdůvodnění. Na základě důkladného posouzení předložených materiálů konstatuje, že účetní závěrka za rok 2013 je v souladu s platnými právními normami a nebyly shledány skutečnosti, které by správnost vykázaných hodnot zpochybnily. Při svém rozhodnutí dozorčí rada přihlédla k závěrečnému výroku auditorské společnosti VGD – AUDIT, s.r.o, číslo osvědčení 271 a auditora Ing. Vítězslava Uhra, číslo osvědčení 1831. **Audit účetní závěrky potvrdil skutečnost, že účetní závěrka ve všech významných ohledech věrně a poctivě podává obraz aktiv, pasiv a finanční situace společnosti RUDOLF JELÍNEK a.s. k 31. prosinci 2013 a nákladů, výnosů a výsledku hospodaření za rok 2013 v souladu s účetními předpisy platnými v České republice.**

Na základě těchto skutečností dozorčí rada společnosti **doporučuje valné hromadě akcionářů schválit roční účetní závěrku společnosti RUDOLF JELÍNEK a.s. k 31. prosinci 2013 a návrh představenstva společnosti na rozdělení zisku za rok 2013.**

Ve Vizovicích dne 21. května 2014

Ing. Miroslav Rychna v.r.
předseda dozorčí rady







Zpráva auditora pro akcionáře společnosti RUDOLF JELÍNEK a.s.

Název společnosti: RUDOLF JELÍNEK a.s.
Sídlo společnosti: Razov 472, Vizovice
Identifikační číslo: 49971361
Právní forma: akciová společnost
Předmět podnikání: Výroba lihovin

Zpráva o účetní závěrce

Na základě provedení auditu jsme dne 17. února 2014 vydali k účetní závěrce, která je součástí této výroční zprávy, zprávu následujícího znění:

„Provedli jsme audit přiložené účetní závěrky společnosti RUDOLF JELÍNEK a.s., která se skládá z rozvahy k 31. prosinci 2013, výkazu zisku a ztráty za rok končící 31. prosince 2013 a přehledu o peněžních tocích za rok končící 31. prosince 2013 a přílohy této účetní závěrky, která obsahuje popis použitých podstatných účetních metod a další vysvětlující informace. Údaje o společnosti RUDOLF JELÍNEK a.s. jsou uvedeny v příloze této účetní závěrky.“

Odpovědnost statutárního orgánu účetní jednotky za účetní závěrku

Statutární orgán společnosti RUDOLF JELÍNEK a.s. je odpovědný za sestavení účetní závěrky, která podává věrný a poctivý obraz v souladu s českými účetními předpisy, a za takový vnitřní kontrolní systém, který považuje za nezbytný pro sestavení účetní závěrky tak, aby neobsahovala významné (materiální) nesprávnosti způsobené podvodem nebo chybou.

Odpovědnost auditora

Naší odpovědností je vyjádřit na základě našeho auditu výrok k této účetní závěrce. Audit jsme provedli v souladu se zákonem o auditorech, mezinárodními auditorskými standardy a souvisejícími aplikačními doložkami Komory auditorů České republiky. V souladu s těmito předpisy jsme povinni dodržovat etické požadavky a naplánovat a provést audit tak, abychom získali přiměřenou jistotu, že účetní závěrka neobsahuje významné (materiální) nesprávnosti.

Audit zahrnuje provedení auditorských postupů k získání důkazních informací o částkách a údajích zveřejněných v účetní závěrce. Výběr postupů závisí na úsudku auditora, zahrnujícím i vyhodnocení rizik významné (materiální) nesprávnosti údajů uvedených v účetní závěrce způsobené podvodem nebo chybou. Při vyhodnocování těchto rizik auditor posoudí vnitřní kontrolní systém relevantní pro sestavení účetní závěrky podávající věrný a poctivý obraz. Cílem tohoto posouzení je navrhnout vhodně auditorské postupy, nikoli vyjádřit se k účinnosti vnitřního kontrolního systému účetní jednotky. Audit též zahrnuje posouzení vhodnosti použitých účetních metod, přiměřenosti účetních odhadů provedených vedením i posouzení celkové prezentace účetní závěrky.

Jsmes přesvědčeni, že důkazní informace, které jsme získali, poskytují dostatečný a vhodný základ pro vyjádření našeho výroku.

Výrok auditora

Podle našeho názoru účetní závěrka podává věrný a poctivý obraz aktiv a pasiv společnosti RUDOLF JELÍNEK a.s. k 31. prosinci 2013 a nákladů a výnosů a výsledku jejího hospodaření a peněžních toků za rok končící 31. prosince 2013 v souladu s českými účetními předpisy.“

Zpráva o zprávě o vztazích mezi propojenými osobami

Ověřili jsme věcnou správnost údajů uvedených ve zprávě o vztazích mezi propojenými osobami RUDOLF JELÍNEK a.s. za rok končící 31. prosince 2013. Za sestavení této zprávy o vztazích je odpovědný statutární orgán společnosti RUDOLF JELÍNEK a.s. Naším úkolem je vydat na základě provedení ověření stanovisko k této zprávě o vztazích.

Ověření jsme provedli v souladu s AS č. 56 Komory auditorů České republiky. Tento standard vyžaduje, abychom plánovali a provedli ověření s cílem získat omezenou jistotu, že zpráva o vztazích neobsahuje významné (materiální) věcné nesprávnosti. Ověření je omezeno především na dotazování pracovníků společnosti a na analytické postupy a výběrovým způsobem provedené prověření věcné správnosti údajů. Proto toto ověření poskytuje nižší stupeň jistoty než audit. Audit jsme neprováděli, a proto nevyjadřujeme výrok auditora.

Na základě našeho ověření jsme nezjistili žádné skutečnosti, které by nás vedly k domněnce, že zpráva o vztazích mezi propojenými osobami společnosti RUDOLF JELÍNEK a.s. za rok končící 31. prosince 2013 obsahuje významné (materiální) věcné nesprávnosti.

Zpráva o výroční zprávě

Ověřili jsme též soulad výroční zprávy společnosti RUDOLF JELÍNEK a.s. k 31. prosinci 2013 s účetní závěrkou, která je obsažena v této výroční zprávě. Za správnost výroční zprávy je zodpovědný statutární orgán společnosti RUDOLF JELÍNEK a.s. Naším úkolem je vydat na základě provedení ověření výrok o souladu výroční zprávy s účetní závěrkou.

Ověření jsme provedli v souladu s mezinárodními auditorskými standardy a souvisejícími aplikačními doložkami Komory auditorů České republiky. Tyto standardy vyžadují, aby auditor naplánoval a provedl ověření tak, aby získal přiměřenou jistotu, že informace obsažené ve výroční zprávě, které popisují skutečnosti, jež jsou též předmětem zobrazení v účetní závěrce, jsou ve všech významných (materiálních) ohledech v souladu s příslušnou účetní závěrkou. Jsme přesvědčeni, že provedené ověření poskytuje přiměřený podklad pro vyjádření výroku auditora.

Podle našeho názoru jsou informace uvedené ve výroční zprávě společnosti RUDOLF JELÍNEK a.s. k 31. prosinci 2013 ve všech významných (materiálních) ohledech v souladu s výše uvedenou účetní závěrkou.

V Olomouci, dne 28. května 2014

Auditorská společnost:

Auditor, který jménem společnosti vypracoval
zprávu:

VGD - AUDIT, s.r.o.

VGD - AUDIT, s.r.o.
oprávnění č. 271
Bělehradská 18, 140 00 Praha 4

Ing. Vítězslav Uher
oprávnění č. 1831





